

Episode 9 de Cosmic Disclosure

Soleil électrique

Avec Corey Goode et David Wilcock



D : Commençons avec une question de base : « qu'est-ce qu'une étoile ? »

C : Une étoile n'est définitivement pas ce que nous avons appris à l'école, c'est-à-dire une boule géante de gaz enflammé, quelque part dans le milieu de l'espace.

D : Vous venez juste d'insulter beaucoup de sceptiques, parce qu'ils disent que cela a été scientifiquement prouvé.

C : Cela n'a pas été scientifiquement prouvé. C'est une théorie scientifique.

D: Ce que nous voyons sortir du soleil nous fait penser qu'il y a de l'hydrogène et de l'oxygène.

C : Exactement. Lorsque je travaillais dans le vaisseau de recherche, il y avait des expéditions vers le soleil et ils envoyaient des sondes dans les taches solaires.

D : La première chose qui me vient à l'idée c'est : comment envoyer une sonde dans le soleil sans qu'elle s'enflamme.

C : En l'entourant d'un champ énergétique.

D : Est-ce que c'est un champ d'énergie à haute intensité, afin qu'il l'empêche de s'enflammer ?

C : Exactement. Et la sonde s'effondre ensuite à cause de la gravité. Ce que la télémétrie de ces sondes a révélé était vraiment étonnant. Le soleil est électrique. Les gens qui parlent du modèle de l'univers comme étant un plasma électrique ont raison.

D : Mais, habituellement, ce modèle exclut les champs de torsion.

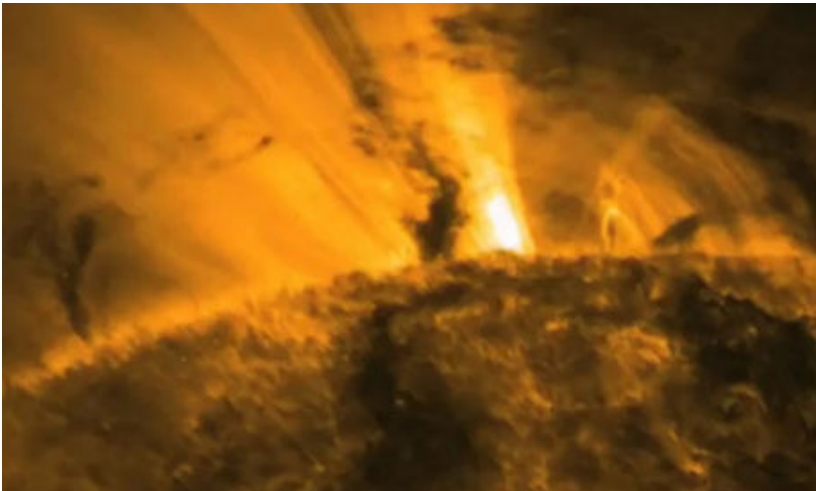
C : Il y a des théories, des informations qui doivent être réconciliées. Les champs de torsion sont, bien évidemment, impliqués et cela non seulement en ce qui concerne les étoiles, les planètes et la galaxie, mais on m'a montré que l'univers entier et un champ de torsion géant. La télémétrie en provenance de ces sondes a démontré qu'à l'intérieur de notre étoile, qu'ils appellent Sol, il y a un centre relativement petit, et ils ont pu voir que ce centre était composé de certains éléments comme le magnésium et le sodium.

D : Un centre, en grande partie métallique ?

C : Oui et la coquille extérieure est faite d'éléments similaires ... cela ressemblait à une anode et une cathode. Alors le soleil est électrique, un peu comme une ampoule électrique. Les taches solaires vont vers le centre du Soleil, sous forme de filaments de vortex, s'écoulant dans le centre, vers la partie la plus dense, au milieu de l'étoile.

D : Comme une tornade ? Une tornade énergétique ?

C : C'est exact. Il y a de petites tornades, très minces et très petites qui spiralent, s'entrecroisent les unes les autres et qui se dirigent vers le centre.



D : Cela a du sens, car il arrive souvent, lorsque nous regardons les taches solaires, que l'on voit des espèces d'anneaux qui surgissent du soleil, comme des tubes d'énergie. On leur donne le nom de protubérances solaires et on voit ces anneaux qui surgissent. Et vous dites que cela ne se passe pas seulement à la surface, mais qu'elles descendent directement vers le centre ?

C : Directement jusqu'au centre. Et, dépendamment du comportement de soleil, il y a quelquefois des portes-des-étoiles qui sont utilisées par différents groupes d'extraterrestres, pour aller et venir dans notre système solaire. Et nous avons vu qu'il y avait un vaste espace ouvert à l'intérieur du soleil. Il y a aussi un vaste espace à l'extérieur, du côté interne. Il y a des matériaux fondus et en fusion. Et ils ont découvert que l'extérieur du soleil est plus chaud et que l'intérieur est plus froid.

D : Les gens connaissent cela sous le nom de couronne solaire, qui est au-dessus de la surface et qui est plus chaude. Et cela est considéré comme un mystère scientifique, mais ceux qui s'intéressent à la théorie de l'univers électrique ont avancé l'idée que le soleil est un générateur d'énergie électrique.

C : Oui, le soleil, ou Sol, est nourri par des sortes de vagues qui le frappent. C'est ce qui cause l'activité de l'extérieur du soleil. Et le soleil est aussi nourri par, ce que j'ai décrit, comme étant la

toile cosmique. Chaque soleil, chaque étoile sont connectés à tous les autres soleils, par cette toile cosmique. La connexion est faite par un filament électromagnétique qui connecte chaque étoile. Donc, si quelque chose arrive dans un système solaire à une étoile, cela aura un effet dans notre système solaire, grâce à ce réseau.

D : Dans mon troisième livre, je parle d'un chercheur qui s'intéresse aux pyramides, Joe Parr. Il a installé de petites pyramides sur le bout des pales d'une hélice, et ces pyramides mesurent environ un pouce (25 mm environ). Il fait tourner cette hélice avec une série d'aimants opposés. Ce qui est arrivé durant son expérimentation c'est qu'à certains moments de l'année, lorsque le soleil, la ceinture d'Orion et la Terre se croisent, il semble se former une « porte ». Cela arrive à la fin du mois de décembre. Les pyramides sont transmutes à l'extérieur de la réalité physique. Elles passent à travers les parois de la centrifugeuse et sont expulsées, comme si elles sortaient du canon d'un fusil. De plus, elles se sont implantées dans le mur. Et aucun trou n'était visible dans la paroi de la centrifugeuse. Il a donc élaboré une théorie disant qu'il y avait une sorte de conduit énergétique, qui changeait la nature de la matière, lorsque la Terre traverse ce faisceau entre le soleil et Orion, ce qui arrive une fois par année à l'orbite terrestre. Pensez-vous qu'il est possible que ces faisceaux plasmatiques puissent affecter la matière de cette façon ? Cela pourrait-il changer les modulations de la matière ?

C : Absolument. Cela fait référence au modèle des mathématiques hyperdimensionnelles, modèle qui nous a été transmis afin que nous puissions faire des calculs exacts, en vue des voyages à travers le portail. En sachant que chaque étoile, chaque planète et chaque galaxie sont en relation les unes avec les autres, il est important de devoir calculer ces choses. Parce qu'il est possible qu'il arrive de petites choses bizarres, comme ce dont vous venez de parler lors de cette expérimentation.

https://fr.wikipedia.org/wiki/Triangle_de_Penrose

D : Pete Peterson a présenté ces mathématiques et j'ai rencontré l'homme qui les a élaborées. Je ne peux mentionner son nom, car il ne le désire pas, mais il a calculé que tout l'univers est basé sur le triangle de Penrose, c'est-à-dire que toutes choses contiennent une intersection de trois lignes. Si vous prenez comme base le chiffre 6 et que vous faites par exemple 2-1, 2-2, 2-3, 2-4, 2-5, 2-6, 3-1, 3-2 etc. ... si vous calculez avec une base de 6, alors tous les nombres, tels que pi et phi deviennent des nombres entiers. Ils n'ont plus de décimales qui se répètent. Pensez-vous que ces mathématiques hyperdimensionnelles prennent compte de ça ?

C : Essentiellement, cela unifie tous les différents principes scientifiques qui, présentement, donnent des maux de tête à la science traditionnelle. Et tant que la science traditionnelle ne laissera pas tomber ses théories et ne commencera pas à comprendre le fait que l'univers est un univers plasmatique électrique et un champ de torsion, elle ne fera pas de progrès (ces deux caractéristiques de l'univers sont vraies et toute la technologie que possède les PSS est basée sur ces caractéristiques). La science traditionnelle n'avancera pas tant qu'elle utilisera de la technologie du 18^e siècle et du début du 19^e siècle.

D : Puisque nous parlons de mathématiques, les sceptiques nous diront que la théorie des supercordes et de la mécanique quantique, tout cela a été prouvé. Presque toutes les mathématiques, qui ont été utilisées pour la théorie des supercordes, provient d'un mathématicien de l'Inde, appelé Srinivasa Ramanujan. Ce dernier a recalculé les mathématiques, amassées depuis 100 ans, dans un

livre, et personne ne comprenait ce qu'il a appelé « les formes modulaires ». Ce qu'il dit essentiellement, c'est que la géométrie est la clé de ces dimensions plus élevées. Aujourd'hui, ils utilisent encore ces mathématiques, dans la théorie des supercordes. Rien ne l'a encore supplanté. La partie intéressante de tout cela, c'est qu'il a dit que la déesse hindoue Namakkad lui a enseigné tout cela en rêves. Pensez-vous que les extraterrestres bienveillants ont essayé de semer ces connaissances dans notre société ?

https://fr.wikipedia.org/wiki/Th%C3%A9orie_des_supercordes

C : Oui. Les êtres des dimensions supérieures ont essayé de nous faire comprendre tout cela. On m'a dit que nos vies sont très courtes. Lorsque nous mourons, nous sommes essentiellement des enfants spirituels. Nous étions supposés vivre beaucoup plus longtemps et ainsi avoir plus de temps pour nous développer spirituellement.

D : Lorsque vous dites « on m'a dit », de qui parlez-vous ?

C : C'est Raw-Tear-Eir.

D : Un des Aviens Bleus ?

C : Oui. Au moment de notre mort, nous sommes des enfants spirituels, alors nous devons recevoir de l'aide durant nos courtes vies, pour avancer, pour progresser. Nous recevons de l'aide de la part des êtres de hautes dimensions ou de hautes densités et ils nous donnent ces informations dans nos rêves, ainsi que d'autres façons, pour nous aider à progresser, car nous sommes à la fin de ce, qu'ils appellent, un cycle majeur, où nous devons tous aller, où nous devons nous trouver, et cela rapidement.

D : Est-ce qu'ils ont utilisé le terme « cycle majeur » lors de leurs communications ?

C : Oui, ils ont dit que nous sommes à la fin d'un cycle majeur.

D : C'est exactement ce terme qu'ils utilisent dans « la Loi de l'Un ». C'est quelque chose dont nous n'avons jamais discuté vous et moi. C'est une autre corrélation. Lorsque nous parlons de la science du temps, lorsqu'ils ont envoyé ces sondes dans le soleil, est-ce que les sondes se sont retrouvées ailleurs ? Ou ne faisaient-elles que cartographier l'intérieur ?

C : Ces sondes faisaient de la cartographie. Elles envoyaient des données de télémétrie aussi longtemps qu'elles le pouvaient.

D : Une des choses qui m'a frappé, c'est que vous avez décrit le soleil ayant un centre rocheux métallique, avec un nuage tout autour. Cela ressemble à une description de Jupiter et de Saturne, pour ce que nous connaissons de leurs centres. Y a-t-il une relation entre une étoile et une planète, si vous vous basez sur ce qu'on vous a dit ?

C : Il y a une relation entre une étoile et chaque planétoïde de son système, une relation faite par un filament électromagnétique. Tout corps céleste, ayant une densité assez forte pour courber l'espace-temps dans un champ de torsion, crée une relation avec son étoile. Cela crée un filament, ou une connexion électromagnétique, avec son étoile. Et chaque planète a un centre qui est son élément moteur, dépendamment de l'activité du centre et de la force de la connexion.

D : Dans mon livre intitulé « Investigations sur le champ de conscience unitaire », j'ai décrit le

travail de John Martineau, qui a écrit un livre absolument fascinant appelé «A little Book of Coincidence in our Solar System ». Je venais de terminer l'écriture de tout mon livre et à la dernière minute quelqu'un m'a donné ce livre et j'ai dû ajouter un chapitre complet à propos de cet homme. Alors voici ce qu'il a fait. Il a observé la relation entre les orbites planétaires de chaque planète. Il a trouvé qu'elles peuvent être parfaitement décrites par une série de géométries imbriquées. Je veux parler ici des solides Platoniques, alors nous avons le cube, le tétraèdre, l'icosaèdre, qui est une forme comportant 20 côtés, faits de triangles équilatéraux et qui ressemble à une « boule disco ». Il y a le dodécaèdre, qui est une forme ayant 12 faces pentagonales.

C : Tous ces symboles sont montrés dans le modèle des mathématiques hyperdimensionnelles.

D : Ces mathématiques montrent les symboles des solides Platoniques ?

C : Oui. Il y a très peu de chiffres mais beaucoup de ces symboles, beaucoup de géométrie Platonique. Ces formes de solides, et beaucoup d'autres choses, sont des symboles utilisés dans le modèle mathématique hyperdimensionnel.

D : Cela est très sensé, beaucoup de théoriciens, étudiant les supercordes, utilisent les formes modulaires de Ramanujan et cartographient ces fonctions sur des géométries Platoniques. Ils disent que ces fonctions sont des descriptions de géométrie. Alors la géométrie fait déjà partie des mathématiques hyperdimensionnelles.

C : Ils se concentrent trop sur la physique quantique, lorsqu'en réalité, nous avons trouvé que tout n'est qu'une question de vibrations, tout est dans un état vibratoire. Et une fois que vous réalisez que tout ce qui nous entoure est un état vibratoire, que le temps, la matière et l'espace peuvent être manipulés, une fois que vous le réalisez et que vous apprenez comment le faire, que vous apprenez comment manipuler la vibration, l'état vibratoire de toutes choses autour de vous, alors toutes ces autres sciences, qui tentent de donner des preuves que ce que je dis est faux, tout cela s'effilochera.

D : Une des personnes dont j'ai parlé, lors de mes émissions intitulées « Wisdom Teachings » est le Docteur Robert Moon, qui a été un des plus importants scientifiques à faire fonctionner la bombe atomique. En 1987, il a découvert que les protons, dans l'atome, sont en réalité des coins de géométrie. Et il les a cartographiés. Je suggère à ceux qui sont intéressés par ceci, d'écouter les épisodes de cette émission.

C : Je dis souvent que GAIAM TV est une université sur Internet. Je n'avais aucune idée que ce genre d'information était déjà publié.

D : J'apporte le sujet de Robert Moon, car nous arrivons dans le sujet du modèle unifié géométrique. Il y a aussi le Docteur Hans Jenny, ce scientifique européen, qui a placé du sable dans de l'eau et a envoyé des vibrations à cette eau. Il a alors pu voir que les résultats étaient ceux d'une géométrie sacrée. Qu'est-ce que cela signifie ? Cela signifie que la géométrie est une vibration. La vibration crée la structure. Et cette géométrie, qui se trouve dans toutes ces dimensions, est la structure de la vibration. C'est exactement ce que vous venez de dire.

C : Et cela est totalement ignoré par la science traditionnelle, n'est-ce pas ?

D : Bien sûr.

C : Ce sont des informations qui ne sont pas publiées. Il n'est pas question ici d'une simple théorie,

mais c'est de la science qui fonctionne et qui est utilisée dans les PSS et cela, depuis très longtemps. Une grande quantité de ces informations nous a été donnée par les races extraterrestres, qui sont, technologiquement, en avance de millions d'années sur nous, et qui utilisent ces concepts, ces sciences et ces modèles mathématiques, depuis des éons.

D : Il y a presque 100 ans que Rutherford a fait l'expérience de faire passer des électrons à travers un papier d'or. Quelques-uns de ses électrons ne passaient pas et cela lui a fait penser que les électrons devaient être des particules. Ce modèle de l'atome a été appelé le modèle Rutherford. Cela ressemble un petit système solaire avec de petites planètes qui tournent autour du noyau. Est-ce que les gens des PSS ont trouvés ce modèle risible ?

C : Eh bien, oui, parce que nous savons aussi que la conscience a un effet sur le résultat de chaque expérimentation. Si quelqu'un a une idée préconçue et qu'il pense que tout est sous forme d'ondes, lorsqu'il commencera ses expérimentations avec cette idée préconçue, tous les résultats qu'il obtiendra seront des ondes.

D : Je pense que lorsque nous prenons le modèle de Moon, nous avons un modèle géométrique pour l'atome, et cela signifie que la matière est une vibration.

C : Tout est vibration, comme je l'ai dit ... la pensée, la lumière, tout ce qui nous entoure. Ce sont différents états vibratoires. Même notre conscience, spécialement notre conscience collective, peut changer la nature de la vibration de la matière et la réalité qui nous entoure.

D : Un des informateurs m'a dit que la raison pour laquelle les gens utilisent une boule de cristal ou un miroir, pour voir et communiquer avec les esprits, est que nous ne croyons pas que les fantômes existent. Alors ils n'ont donc pas notre permission d'être vus par nous. Mais lorsque nous contournons les règles, en les voyant dans un miroir ou dans une boule de cristal, nous pouvons alors dire que, peut-être, c'était une réflexion ou quelque chose comme ça.

C : Cela revient à dire « Il n'y a pas de cuillère ». (*Corey fait allusion à une scène importante du film « The Matrix »*)

D : J'ai entendu, de la part d'autres informateurs, qu'un des plus grands secrets qui nous est caché, c'est que la réalité est une co-création générée par notre conscience ?

C : Oui. C'est un des plus grands secrets qu'ils ont tentés de nous cacher. Et ils ont tenté d'étouffer le fait que plusieurs expériences scientifiques ont prouvé tout cela. Et ils ont tenté d'étouffer les informations scientifiques concernant l'univers électrique et plasmatisque, ils ont tenté d'étouffer la connaissance de la nature réelle de l'espace et du temps. Ils ont étouffé les notions de la physique qui parle des champs de torsion. Ils ont fait beaucoup d'efforts pour étouffer les effets de la conscience sur la réalité.

D : En 1936, il y a eu un scientifique appelé Otto Hilgenberg, qui a élaboré un modèle disant que la Terre doit être en expansion et que si vous enlevez l'eau des océans et que vous diminuez la Terre à 55 ou 60 %, tous les continents s'emboîtent parfaitement. Qu'arriverait-il si la Terre prenait de l'expansion ? Qu'arriverait-il à la science traditionnelle ?

C : Cela compromettrait toute la science actuelle. Si une planète prend de l'expansion à partir de l'intérieur, cela irait à l'encontre de ce que la science traditionnelle dit.

D : Cela signifierait que la matière est continuellement générée, à partir de rien, n'est-ce pas ? La Terre est en croissance, comme un être vivant ?

C : Exactement. Mais il y a aussi le fait que la Terre accumule constamment une énorme quantité de poussières cosmiques et de débris, à tout moment, des tonnes et des tonnes et des tonnes, à chaque jour, qui arrivent à travers notre atmosphère. Cela ajoute de la densité à la planète.

D : Lorsque nous regardons le modèle du système solaire de John Martineau, nous voyons qu'à mesure que les planètes tournent, il y a une géométrie géante qui couvre toutes leurs orbites. Et les géométries bougent avec les planètes dans leur rotation. Lorsque vous décrivez la formation de ces portes-des-étoiles entre les planètes, il semble qu'il y ait alors une charge électrique. Lorsque vous alignez les « nœuds », vous obtenez un filament plasmatique.

C : Vous venez de capter ce mot dans ma conscience. Les scientifiques les appelaient effectivement des « nœuds ». Et tout le monde sait que la Terre a des lignes énergétiques, formant une grille énergétique. La Terre est en rotation et selon sa relation dans l'espace avec le soleil et le comportement de ce dernier, dépendamment de l'endroit où ils se croisent, dépendamment aussi des éléments qu'il y a sous la surface du sol, le genre de pierre, de cristal ou de métal, sous les montagnes ou sous le sol, tout cela crée un nœud. Alors une porte-des-étoiles apparaîtra le long de ces nœuds, soit à la surface de la Terre, juste sous la surface ou dans l'atmosphère supérieure, au-dessus de la région de ces nœuds. Les gens des PSS se concentrent sur ces régions, pour voir où ces portes-des-étoiles naturelles s'ouvriront. Et ils surveillent ces endroits, pour s'assurer qu'il n'y a pas d'intrus extraterrestres qui apparaîtraient dans nos cieux. Étrangement, il est arrivé souvent que ces portes-des-étoiles apparaissent entre le 33^e et 36^e parallèle nord. Le système de nœuds de cette région semble être un endroit où il y a beaucoup de circulation.

D : Dans plusieurs de mes conférences, je parle des recherches faites par Ivan T. Sanderson. Ce dernier a trouvé 10 points autour de la Terre, où tous les bateaux et les avions disparaissaient. Et tout cela s'amalgame autour de ces mêmes points. Cela a été publié en 1971 et puis, en 1972, les Russes ont trouvé que, si vous additionnez le pôle Nord et le pôle Sud, vous obtenez un icosaèdre. C'est une géométrie sacrée et parfaite de la Terre. Et un dodécaèdre est aussi parfaitement imbriqué dans cette géométrie. Et lorsque vous placez ces deux formes ensemble et que vous les superposez sur la Terre, cela indique exactement où sont les continents.

C : Les scientifiques des PSS avaient une sphère, qui représentait la Terre et ils plaçaient ces différentes formes à l'intérieur de la sphère, aux endroits où ces points ressortaient, comme par exemple 19° etc. lors de différents moments de la rotation Terrestre autour de soleil et différents moments du cycle solaire. Ils utilisaient des formes différentes à l'intérieur de ces sphères pour représenter ...

D : Vous dites que cette géométrie arrivait à un point au-dessus de la surface de la Terre ? Et que ces lignes se croisaient quelque part dans le ciel ?

C : Exactement.

D : Et c'est l'endroit où se trouvaient les nœuds et les portails ?

C : C'est là que se trouvait le nœud, le nœud prédit.

D : Est-ce que c'est ce qu'utilisaient les Allemands ? Je veux dire est-ce qu'ils utilisaient ces portails pour envoyer des tanks ou autres chose ?

C : Non, je parle ici d'une représentation holographique, à l'époque actuelle.

D : Lorsque nous parlons de la géométrie de la grille, pourquoi, selon vous, les bateaux et les avions disparaissaient-ils à l'endroit où sont ces noeuds ?

C : Les gens qui ont disparu se trouvaient tout simplement au mauvais endroit, au mauvais moment. Lorsque la toile cosmique active une région particulière de noeuds et que vous vous trouvez dans cette région au moment de l'activation, il y a alors des portails naturels qui s'ouvrent et vous vous trouvez malheureusement au mauvais endroit, à un mauvais moment. Et ces gens-là sont passés par le portail. Ces portails sont très bizarres. Selon l'endroit où vous vous trouvez dans la région du portail, vous pouvez être transportés dans le temps ou dans l'espace. Alors ces gens peuvent avoir été transportés à une époque différente sur Terre, quelque part dans d'autres galaxies ou au-delà.

D : D'autres informateurs m'ont parlé du modèle de physique qu'ils appellent « le temps étagé ». Nous percevons le temps comme quelque chose de linéaire, mais si nous pensons au système solaire comme étant géométrique, alors chaque point de géométrie est alors empilé sur lui-même, comme dans un oignon. Ils ne sont pas séparés dans le temps. Tout cela était imbriqué comme de multiples tétraèdres qui s'imbriquent à certains points.

C : Vous voyez cette géométrie décrite dans toutes les parties des différents programmes black ops et des PSS. La géométrie se trouve partout.

D : Alors si le passé se trouve dans une géométrie et notre « maintenant » est dans une autre et que ces deux formes s'emboîtent, vous pourriez avoir un portail qui vous transporte dans toutes les différentes couches de géométrie, que nous pensons être des points séparés dans le temps. Mais tout cela se trouve dans le même espace. Pas vraiment dans l'espace, mais dans l'espace absolu.

C : Un des scientifiques, avec qui j'ai travaillé, a dit que de comprendre ces noeuds, de calculer la géométrie, le cycle du soleil, (cycle de 11 ans), son activité, les taches solaires, les éruptions solaires et notre position dans notre système solaire, tout cela c'était comme si nous avions un cube Rubik galactique et que nous ayons à résoudre ce cube très rapidement.

D : Laissez-moi vous poser une question étrange. Est-ce que toutes ces géométries sont réelles, à part celle où nous nous trouvons ? Y a-t-il d'autres géométries ? N'y a-t-il qu'une seule géométrie ?

C : Toutes les géométries sont réelles et toutes se passent en même temps. Parce que le temps est une illusion. Il n'y a pas de début, de milieu ni de fin, comme nous l'expérimentons actuellement.

D : Lorsque quelque chose arrive dans l'histoire, nous écrivons cette histoire dans des livres. Ces livres ne changeront pas.

C : C'est ainsi que nous expérimentons le temps, avec nos esprits de 3^e densité. Mais le temps arrive « en même temps ». Et c'est difficile d'essayer de communiquer aux gens que le temps n'est pas linéaire, que c'est une illusion et que c'est notre conscience qui fait en sorte que nous expérimentons le temps de façon linéaire.

D : C'est un ajustement difficile.

D : Oui c'est très difficile d'essayer de faire comprendre cela aux gens.

traduction: la sphere bleue